



Buenas Prácticas En El Tratamiento De Las Chinches De Cama.

GUÍA
INTELIGENTE



BASF
Pest Control Solutions

Las soluciones más eficaces para sus problemas de plagas.

 **BASF**
The Chemical Company



El Problema de las Chinchas de Cama

Pocas plagas plantean problemas de control tan complejos como las chinchas de cama. Difíciles de localizar, persistentes y cada vez más invasivas, las chinchas de cama requieren una considerable experiencia profesional y mucha colaboración por parte del cliente para eliminarlas.

Las densas poblaciones urbanas, los grandes movimientos de personas y las crecientes restricciones sobre insecticidas residuales han contribuido en los últimos años a un importante resurgimiento de los problemas de las chinchas de cama.

Aunque los dormitorios siguen siendo el lugar donde se registran la mayoría de las infestaciones, la capacidad de las chinchas de cama para viajar a grandes distancias, en especial sobre la ropa, el equipaje y los muebles, hace que puedan encontrarse en un amplio espectro de lugares – incluyendo oficinas, escuelas, tiendas, cines y transportes públicos.

Esto significa que, además de mantenerse alerta frente a tales posibilidades, los controladores deben ampliar siempre sus inspecciones y, si es necesario, sus tratamientos a otras zonas de los locales de los que se sabe que están infestados.

Además, recientes estudios europeos demuestran que, incluso sin problemas importantes de resistencia, las chinchas de cama constituyen con diferencia la plaga de insectos más difícil de controlar.

Estos múltiples problemas hacen que resulte especialmente importante combatir las chinchas de cama con una estrategia adecuada de Control de Plagas Integrado de BASF Pest Control Solutions, combinando métodos químicos y no químicos acreditados.

Este enfoque debe basarse en cinco puntos básicos clave:

1. **Inspeccionar** para identificar la extensión y localización de la infestación.
2. **Prescribir** la mejor estrategia de tratamiento para la situación concreta.
3. **Comunicar** para definir las expectativas correctas y obtener suficiente colaboración.
4. **Tratar** utilizando los productos más efectivos de la forma mejor y más segura.
5. **Seguimiento** para evaluar los resultados y volver a tratar si es necesario.



Definición del Problema

Siempre que se sospeche que hay una infestación por chinchas de cama es vital proceder a una minuciosa inspección de las principales zonas problemáticas, para comprobar su presencia e identificar todos los puntos de actividad y refugio para su tratamiento.

Esto es crucial porque las chinchas de cama raras veces se muestran activas durante el día y pueden refugiarse profundamente en rendijas y grietas muy estrechas.

Al ser pequeñas, sin ayuda de una buena linterna y una lupa es fácil pasar por alto a las chinchas, sus huevos y heces.

Las zonas clave a inspeccionar incluyen:

- Crestas, costuras, botones y pliegues de los colchones;
- Somieres, marcos de las camas y mantas;
- Sofás, sillas, cojines y cortinas;
- Molduras de las ventanas y puertas;
- Detrás del papel de la pared y los cuadros;
- Grietas en las paredes o en parquet;
- Bajo las alfombras junto a las paredes (tira de sujeción);
- Huecos de las paredes (enchufes y placas de interruptores);
- Maletas, cajas y otros objetos portátiles

Los inspectores deben mantenerse alerta frente al olor característico que emiten las chinchas de cama.

También deben estar preparados para trasladar y desmontar muebles, mirar dentro de accesorios eléctricos y levantar las alfombras por los bordes para que no pase desapercibido ningún potencial escondrijo.

Siempre que se hallen rastros de presencia de chinchas de cama, deben inspeccionarse también las habitaciones contiguas y otras zonas de los locales, para identificar la extensión real de la infestación.

Preparación del Terreno

Con las chinchas de cama, más que con cualquier otra plaga de insectos, resulta básico para el éxito del tratamiento una buena preparación previa tanto del cliente como de los locales.

Los clientes deben estar preparados para el hecho de que un tratamiento inicial contra las chinchas de cama puede durar cinco horas o más, e implicar considerables trastornos, así como para la posibilidad de que se requiera repetir el tratamiento para lograr un control completo.

También tienen que ser conscientes de que el tiempo y número de tratamientos requeridos – y por tanto del coste – aumentarán notablemente con el grado de congestión del entorno; el compromiso y la activa colaboración del cliente y ocupante en el proceso son esenciales para su rentabilidad. .

Ropa

Hay que retirar toda la ropa de las camas antes de aplicar el tratamiento insecticida, y meter en una bolsa de la basura todas las sábanas, edredones, mantas, volantes y otra ropa de cama, para lavarla o limpiarla profesionalmente.

También deben quitarse las cortinas, otros accesorios textiles y toda ropa que pueda ofrecer potenciales escondrijos, para lavarlo a fondo o limpiarlo en seco.

Para matar a las chinchas en todas sus fases es preciso lavar los tejidos con agua caliente (>49°C durante >10 min.) y jabón o detergente antes de secarlos con una secadora de aire caliente (>60°C durante >20 min).

Aspiradora

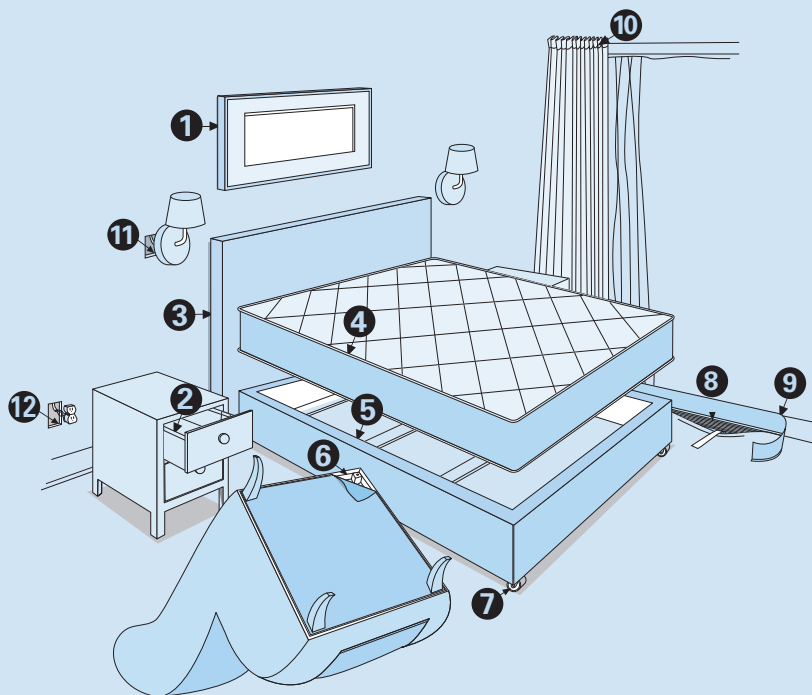
Como los huevos tienden a estar adheridos con demasiada fuerza a las superficies donde anidan como para que puedan eliminarse fácilmente, es conveniente pasar la aspiradora por las superficies expuestas o superficies de descanso para eliminar el máximo número de ninfas y chinchas adultas.

La utilización de una aspiradora con filtro de partículas del aire de alta eficiencia (HEPA) garantiza que se eliminen también los múltiples alérgenos asociados a las chinchas y sus desechos.

Las bolsas de las aspiradoras deben ser desechadas inmediatamente en una bolsa de plástico cerrada herméticamente, e incineradas.

Tratamiento de la Infestación

Aunque el tratamiento por calor o congelación matarán a las chinches, a efectos prácticos y para un control efectivo se requiere un tratamiento a fondo de todas las zonas infestadas con un insecticida aprobado específicamente para el control de chinches.



Tratamiento Inicial

Todas las zonas de refugio deben ser pulverizadas siguiendo estrictamente las instrucciones de la etiqueta.

En especial, en los dormitorios:

1. Todos los cuadros y otros colgantes deben ser retirados de la pared para tratar a fondo las grietas y rendijas.
2. Deben extraerse los cajones para un acceso fácil a todas las grietas y rendijas, así como a las guías y los soportes de los cajones. También deben tratarse las partes inferiores.
3. Se deben separar o desmontar los cabezales de la pared, para permitir el tratamiento a fondo de las grietas, rendijas y huecos que tengan o haya detrás.

4. Hay que tratar minuciosamente las costuras, botones, etc. de los colchones, recomendándose la aspiración general o tratamiento con insecticidas no residuales.
5. Los somieres y las plataformas de cama se deben levantar y darles la vuelta para tratar a fondo todos los lados, incluyendo la parte inferior y las zonas internas.
6. Hay que inspeccionar los muebles tapizados, y tratarlos de forma similar a las camas y somieres, prestando especial atención a todas las costuras y pliegues, así como también a las patas o fundas contra el polvo por la parte de abajo.
7. Se deben examinar atentamente y tratar las ruedas, barrotes y patas de todos los muebles.

8. Hay que retirar las alfombras de la pared, para que se puedan tratar los huecos existentes bajo las molduras de los zócalos.
9. Los zócalos deben tratarse sobre el terreno, en especial en las zonas oscuras y retiradas tras la cama u otros muebles. En el tratamiento se deben incluir todas las juntas no selladas por la parte superior e inferior de los zócalos.
10. Hay que quitar las cortinas de las ventanas y aplicarles un tratamiento aparte (limpiarlas en seco o al vapor).
11. Los accesorios de pared, como por ejemplo lámparas, deben separarse de la pared para pasar la aspiradora y tratar los huecos que haya detrás con un residual.
12. Las placas de interruptores, etc. eléctricos deben ser retiradas, pasar la aspiradora y tratar con un insecticida residual los huecos de la pared que haya detrás.

No se deben aplicar insecticidas a la ropa de cama o a objetos de tela, tales como cojines, cabezales acolchados, cortinas y tejidos expuestos de sillas o sofás. Siempre que sea posible deben introducirse en bolsas de plástico cerradas herméticamente, para su lavado y secado a alta temperatura. Si no es posible, pueden aplicarse tratamientos in situ con insecticidas no residuales, o en algunos casos habrá que desechar ciertos objetos.

Tampoco se deben pulverizar insecticidas en los conductos del aire acondicionado o sobre superficies calientes.



Consideraciones Adicionales

Como las chinches de cama se trasladarán de las zonas tratadas a las no tratadas, es importante asegurarse de que se trata también toda habitación adyacente.

Aunque no es obligatorio, se debe restringir el acceso a las zonas tratadas hasta que se seque el depósito. El tiempo que esto tarde dependerá de las condiciones imperantes, y una buena ventilación acelerará el secado. Como regla general, es suficiente con un plazo de seguridad de una hora.

Seguimiento

Al cabo de aproximadamente 10 días se debe proceder a una nueva visita, e inspeccionar a fondo otra vez los locales.

Todas las zonas en las que persista la presencia de chinches deben ser tratadas nuevamente, además de todas las nuevas zonas hasta donde puedan haberse trasladado para evitar el tratamiento inicial.

Este seguimiento es esencial porque los huevos de las chinches madurarán tras el tratamiento inicial.

Es también importante para identificar todas aquellas zonas de infestación que puedan haber pasado desapercibidas inicialmente.

Donde la infestación sea importante se recomienda una tercera visita, trascurridos otros 10 días.

A ser posible, se debe pedir en los hoteles que las habitaciones tratadas no sean ocupadas hasta que se elimine la infestación.

Aprovechar al Máximo los Productos

Los insecticidas de alto rendimiento de BASF Pest Control Solutions proporcionan a los controladores de plagas una serie de medios fiables y eficaces para luchar contra las infestaciones por chinches de cama.

Fendona® SC

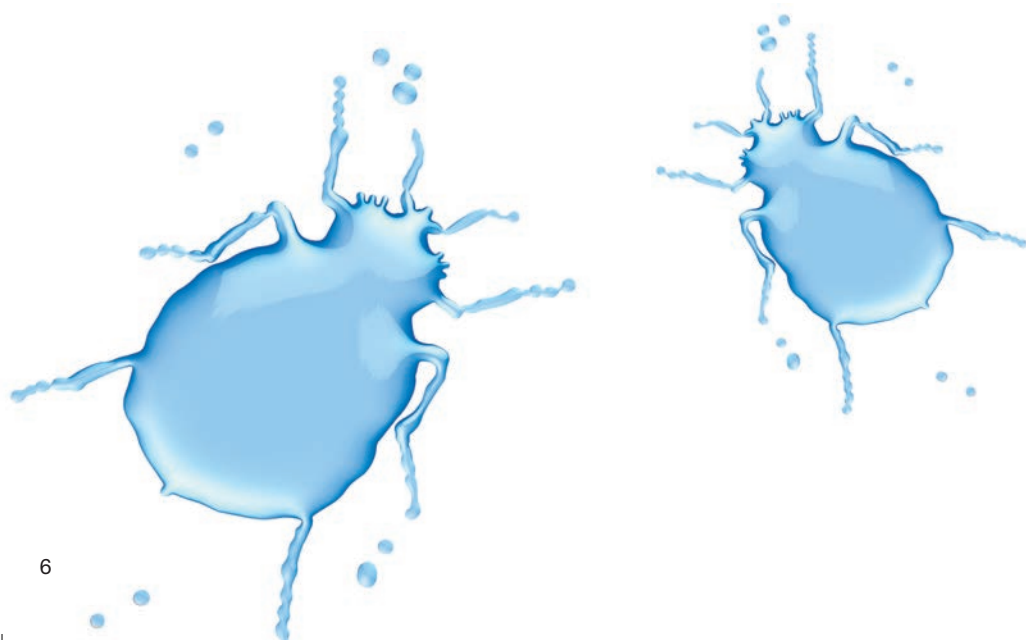
Fendona® SC debe ser la primera elección en el tratamiento de las chinches de cama. Su avanzada formulación de alfacipermetrina a dosis bajas, proporciona una rápida eliminación, una cobertura homogénea y una residualidad fiable.

Además de ser prácticamente inodoro y no manchar, su toxicidad es muy baja para los seres humanos y animales de sangre caliente, aparte de ser el producto más seguro y de mayor aceptabilidad de uso.

Fendona® se presenta en frascos de 500 ml conteniendo 60g/l de alfacipermetrina, como concentrado en suspensión acuosa, para su dilución en agua a razón de 5 ml/litro, y su aplicación mediante todo tipo de pulverizadores de mochila o manuales, en forma de pulverización gruesa a baja presión.

En un uso normal, 25ml de **Fendona® SC** en 5 litros de agua es suficiente para tratar aproximadamente una superficie de 100m², pudiéndose tratar con cada frasco aproximadamente 2000m².

Se recomienda una dosis doble para las infestaciones importantes, y para superficies sucias o altamente absorbentes y porosas.



Tenopa®

Tenopa® ofrece la solución definitiva para las infestaciones más problemáticas. Su combinación exclusiva de alfacipermetrina y flufenoxuron, un regulador del crecimiento de los insectos muy efectivo, le proporciona una doble acción especialmente eficaz para combatir poblaciones resistentes a los insecticidas.

Tenopa® es efectivo en todas las fases de la vida de las chinches. Gracias además a su carencia de olor, al hecho de que no manche y a su muy baja toxicidad en mamíferos, se puede afirmar que Tenopa resulta especialmente conveniente en localizaciones cercanas a las personas y las mascotas.

Tenopa® es también adecuado para los tratamientos periódicos de seguimiento. El componente alfacipermetrina ayudará a eliminar a todos los adultos que queden tras el tratamiento original, y el flufenoxuron bloqueará el desarrollo de las larvas. Esto reduce la posibilidad de que vuelva a desarrollarse la infestación.

Tenopa® se presenta en frascos de 250 ml conteniendo cada uno 30g/l de alfacipermetrina y flufenoxuron, en forma de concentrado en suspensión acuosa. Diluido en agua a razón de 5 ml/litro para su aplicación del mismo modo que **Fendona®**, basta con una solución de 5 litros para tratar una superficie de aproximadamente 100m², y con cada frasco se tratan aproximadamente 1000m².

Se recomienda una dosis doble para las infestaciones importantes, o para superficies sucias o muy absorbentes/ porosas.



Ejemplo de Programa de Tratamiento de BASF Pest Control Solutions:

Producto	Ingrediente Activo	Tasa de Tratamiento	Tasa de depósito de IA gm/m ²
Primer tratamiento			
Fendona® SC	Alfacipermetrina 60gr	25ml en 5l para tratar 100m ²	0,015
Tratamientos de seguimiento			
Tenopa®	Alfacipermetrina 30gr flufenoxuron 30gr	25ml en 5 para tratar 100m ²	0,0075 0,0075

Directrices Clave para el Tratamiento de Chinchas de Cama

- La inspección a fondo y la preparación son más importantes que con cualquier otra plaga.
- El compromiso y la buena colaboración del cliente y del ocupante son esenciales para el éxito.
- Una proporción importante de los escondrijos de las chinches está fuera de la propia cama.
- Es posible que haya que extender el tratamiento a zonas bastante alejadas de los dormitorios.
- Un control efectivo requiere insecticidas de alto rendimiento en la mayoría de los casos.
- En general, el tratamiento exige bastante tiempo, un buen trabajo en equipo y varias visitas.
- La duración del tratamiento depende en gran medida de la congestión y la colaboración de los residentes.
- Se recomiendan encarecidamente contratos específicos y no estándar para el tratamiento de las chinches.



Fendona® contiene alfacipermetrina. **Tenopa**® contiene alfacipermetrina y flufenoxuron.

Fendona® y **Tenopa**® son marcas registradas de BASF.

Utilice los insecticidas de forma segura. Lea siempre la etiqueta y la información del producto antes de usarlos.

Más información en :

BASF Pest Control Solutions

BASF Española S.L.,

Can Rabia, 3-5, 08017 Barcelona, Spain

Tel: 934964000

Fax: 934964200

Información del producto, etiquetas y Hoja de Datos

de Seguridad del Fabricante disponibles en

www.pestcontrol.basf.es

 **BASF**
The Chemical Company